



Analizë e Strukturës së re Tarifore të propozuar nga ZRRE

Prishtinë 2017

Përmbajtja

Përmbledhje ekzekutive	3
Struktura ekzistuese e tarifave	4
Struktura e re e propozuar dhe implikimet	6
Tarifa fikse.....	6
Heqja e bllok tarifave dhe tarifave sezonale	7
Struktura e re për konsumatorët familjarë	8
Përfundime dhe rekomandime.....	12

Tabela 1. Tarifa fikse aktuale dhe ajo e propozuar nga ZRRE për konsumatorët shtëpiakë	6
Tabela 2. Konsumator i vogël - muaj të dimrit	8
Tabela 3. Konsumator i vogël - muaj të verës	9
Tabela 4. Konsumator relativisht i madh- muajt e dimrit.....	10
Tabela 5. Konsumator relativisht i madh - muajt e verës	10
Tabela 6. Konsumator i madh - muajt verë dhe dimër	11
Figura 1. Ndryshimi në kërkesën për energji në bazë të muajve. Burimi: ZRRE.....	4
Figura 2. Pjesëmarrja e blloqeve të konsumit në konsumin e përgjithshëm të amvisërisë (2010-2015)	5
Figura 3. Diferenca në konsum deri në 600 kWh dhe mbi 600	5

Përmbledhje ekzekutive

Më 17 mars 2017, Zyra e Rregullatorit për Energji (ZRRE) hapi thirrjen për diskutime sa i takon strukturës së re tarifore tëçmimeve me pakicë të energjisë elektrike. Në dokumentin propozues të ZRRE-së janë renditur parimet kryesore të propozimit të strukturës së re. Parimet kryesore lidhur me dizajnimin e strukturës tarifore me pakicë në sektorin e energjisë elektrike janë se tarifat duhet të jenë të arsyeshme, transparente, të kuptueshme, të pasqyrojnë kostot dhe të nxisin konsum eficient.¹ Në këtë mënyrë pra, propozimi i bërë do të jetë edhe i kuptueshëm, edhe i arsyeshëm. Do të pasqyrojë kostot dhe do të nxisë eficiencën.

Në këtë punim, ne argumentojmë që struktura e re e propozuar rritëçmimin e energjisë për konsumatorët më të ndjeshëm të shoqërisë. Për konsumatorët e vegjel që në mungesë të kushteve financiare kujdesën që të kursejnë energjinë elektrike. Struktura e re godet edhe familjet të cilat për shkak të kushteve ekonomike vendosin të gjejnë forma alternative të ngrohjes duke bërë kompromis me standardin e jetës vetëm që të kursejnë para për nevoja të tjera. Struktura e re tarifore nuk ofron masa incentive për bizneset e vogla dhe të mesme, një pjesë e madhe e së cilave kryejnë aktivitetet biznesor në muajt e verës.

Me strukturën e re tarifore është proklamuar ulja e tarifës fikse për konsumatorët shtëpiakë nga 2.5 euro në 1.8 euro. Ulja e tarifës së shërbimit, që në total është llogaritur të bëjë€ 13,322,388, do të duhej ta ulte koston e përgjithshme për €3,730,269. Megjithatë, shifrat tregojnë se kostoja në fund do të jetë pothuaj e njëjtë me atë të tanishmen që i bie se produkti, në këtë rast rryma, po shtrenjtohet për mbi 3 milion euro. Kjo diferencë është zbatuar në çmime të rrymës dhe kështu edhe pse çmimi i shërbimit, pra tarifës fikse është rënë, çmimi i produktit rrymës elektrike, është rritur.

Struktura tarifore dhe ndryshimi i saj po bëhet në kundërshtim me parimin e stimulimit tëkursimit të energjisë elektrike. Struktura në blloqe, në mungesë të fondit të eficiencës, mbetet mjeti i vetëm financiar për nxitje të kursimit të energjisë elektrike. Kjo strukturë madje është lavdëruar edhe në raporte të vet ZRRE-së si mjet i mirë për sigurimin e çmimeve të përballueshme e për incentivimin e ruajtjes së energjisë elektrike. Të dhënat, siç do të shohim, tregojnë për një rritje të efektit të kursimit të energjisë pikërisht si rrjedhojë e ekzistimit të tarifës në blloqe.

Struktura e re e propozuar dekurajon kursimin e energjisë elektrike. Edhe pse në propozimin e ZRRE-së është munduar të thuhet se tarifa e ultë e ditës dhe e lartë e natës janë tarifa nxitëse për kursim, kursimi nuk ka të bëjë me energjinë elektrike por me koston e saj për konsumatorët fundor.

Struktura tarifore me blloqe, përveç efektit në shfrytëzimin efikas të energjisë elektrike, ka një rol kyç në mbrojtjen e konsumatorëve me tëardhura të ulëta duke siguruar energji me çmime të përballueshme. (Raporti vjetor i ZRRE 2015)

¹ Zyra e Rregullatorit për Energji, (2017), Propozim për Strukturën e Re Tarifore – Tarifat e Energjisë Elektrike me Pakicë, faqe 3, Prishtinë: ZRRE.

Me tarifat e ditës dhe të natës praktikisht qytetarët vetëm nxiten ta përdorin energjinë gjatë natës, por jo ta përdorin atë më pak, siç është efekti i tarifës në blloqe.

Në masën më të madhe, struktura e propozuar tarifore nuk ofron çmime më të ulta për bizneset. Ndarja e tarifës në vetëm tarifë të ultë dhe të lartë për bizneset do të jetë penguese sidomos për faktin se bizneset e vogla dhe të mesme operojnë pikërisht në pjesën e orëve të tarifës së lartë. Gjithashtu, një pjesë e konsiderueshme e tyre i takojnë bllokut dy tarifor dhe në sezonë të verës do të paguanin 9.09 cent/kWh dhe tani me tarifën e vetme të propozuar në pjesën e ditës do të paguajnë 11.68 cent/kWh. Për bizneset e vogla dhe të mesme të cilat aktivitetin kryesor ekonomik e kanë gjatë muajve të verës kjo do të shkaktojë rritje tëçmimit të energjisë.

Struktura ekzistuese e tarifave

Në strukturën e tanishme të tarifave të energjisë elektrike çmimet varen nga lloji i konsumatorit, niveli i konsumit, sezona dhe tarifa e lartë apo e ultë varësisht nga koha e shpenzimit, ditën apo natën. Në këtë mënyrë çmimi aktual i energjisë elektrike përcaktohej duke llogaritur fillimisht periudhën në të cilën është shpenzuar rryma (në kohë dimri apo vere), dhe që ndrëlidhet me nivelin e kërkesës për energji dhe përputhej me rregullën e kërkesës dhe ofertës. Ndarja sezonale i ndihmonte përpjekjes për të zhvendosur konsumin nga periudha e kërkesës së lartë tek ajo e kërkesës më të ultë. Figura 1 tregon dallimin e qartë në mes të kërkesës nga muajt 4 deri në muajin 10 në krahasim me muajt e tjerë të dimrit.

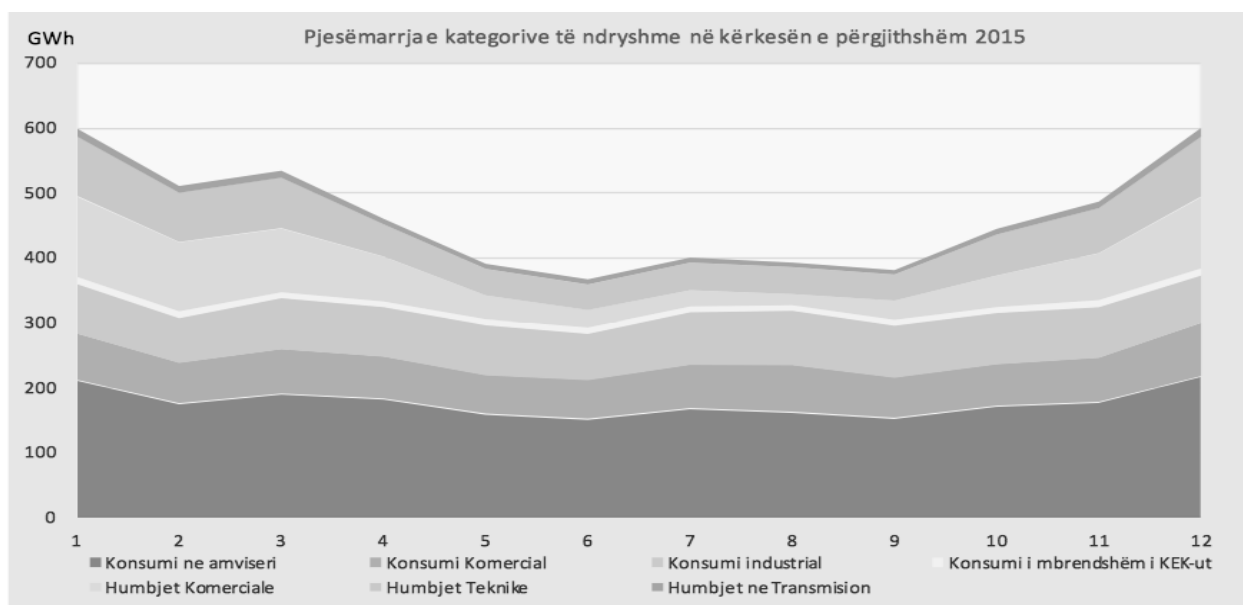


Figura 1. Ndryshimi në kërkesën për energji në bazë të muajve. Burimi: ZRRE

Gjithashtu, më e rëndësishmja, çmimi ndahej edhe në bazë të konsumit duke kategorizuar tre shkallë të konsumit: deri në 200 kWh, 200-600 kWh dhe mbi 600 kWh. Në fakt, kjo ndarje përshkallëzuese është treguar e suksesshme në mbërritjen e qëllimit kryesor që kishte, uljes së konsumit të energjisë elektrike. Në vitin 2013, ZRRE raportonte se 75% e konsumatorëve të amvisërisë shpenzonin më

pak se 600 kWh në muaj.² Në fakt, një numër i tillë vetëm sa ka shënuar rritje dhe në vitin 2015 nga totali i shpenzimit të energjisë elektrike në sektorin e amvisërisë, 81% ishte nën 600 kWh.

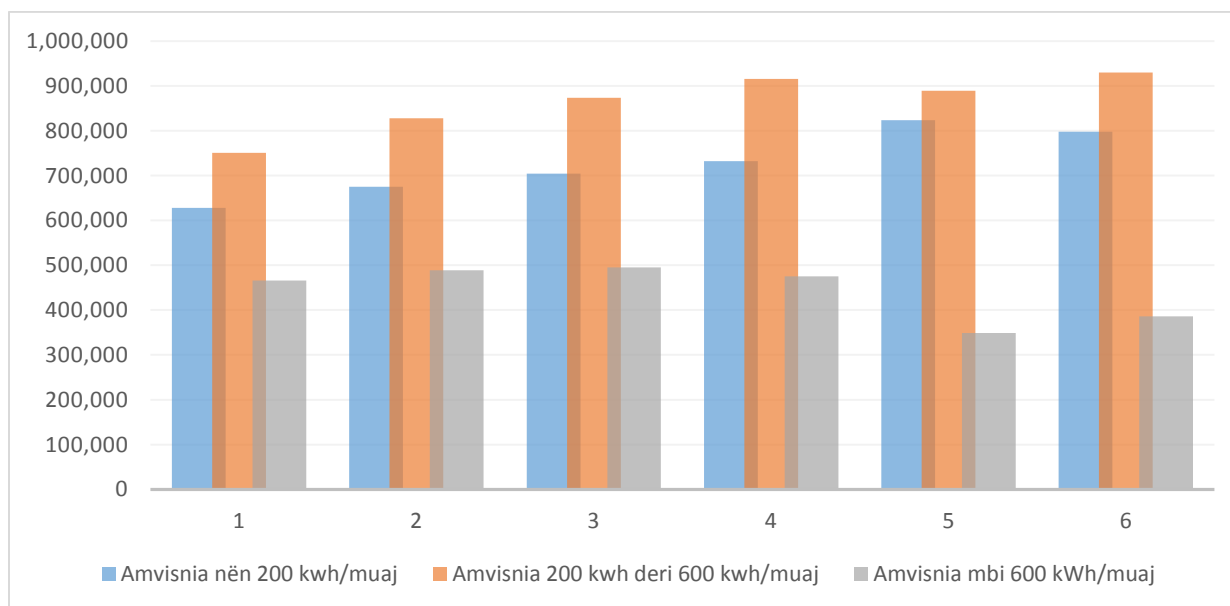


Figura 2. Pjesëmarrja e blloqeve të konsumit në konsumin e përgjithshëm të amvisërisë (2010-2015)

Figura 2 tregon raportin në mes të tri blloqeve tarifore nga viti 2010 deri në vitin 2015. Shihet se në dy kategoritë e para pa pasur rritje ndërkohë që ka një rënie tek kategoria e shpenzimit mbi 600kWh në pjesën e konsumatorëve shtëpiak. Konsumi i shprehur në MWh tregon rënie të konsumit mbi 600 kWh me kalimin e viteve.

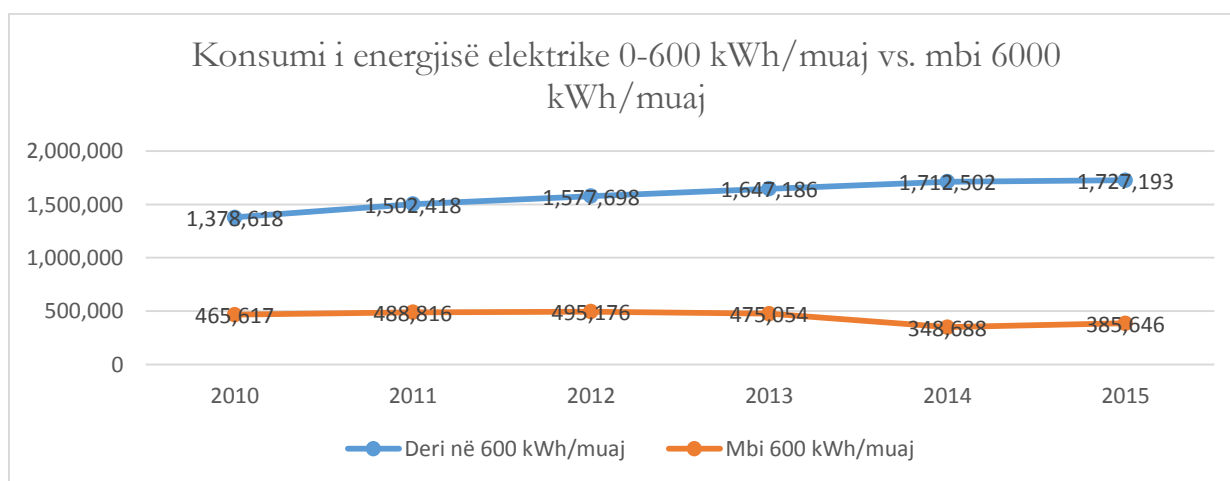


Figura 3. Diferenca në konsum deri në 600 kWh dhe mbi 600

²Zyra e Rregullatorit për Energji, (2014), Raport Konsultativ rreth Strukturës Tarifore, faqe 4, e qasshme në http://ero-ks.org/Tarifat/2014/Raporti_konsultativ_per_strukture_tarifore.pdf (qasur në mars, 2017)

Nëse i marim në mënyrë të përmbledhur dy bllok tarifave e para shohim se tendenca e shpenzimit mbi 600 kWh në krahasim me dy blloqet e para ka pasur rënie. Kjo tregon që aplikimi i bllok tarifës ka pasur sukses pikërisht në uljen e konsumit sepse siç shihet në figurë, konsumatorët gjithnjë e më shumë i janë shmangur shpenzimit mbi 600kWh ku edhe aktivizohej bllok tarifa e tretë.

Një tjetër element në strukturën e tanishme janë edhe tarifave sezonale me ç'rast ato ndaheshin në tarifën sezonale dimërore dhe atë verore. Konsumi pëson ndryshim në madhësi në periudha sezonale dhe një ndryshim i tillë ndikon edhe në nevojën për import.³ Pikërisht tarifave sezonale verë - dimër përpiqeshin që duke bërë diferencën në çmim të ndikonin në zhvendosjen dhe balancimin e kërkesës për energji. Kjo natyrisht ka qenë vështirë e arritshme dhe siç e pamë nga figura 1 ndryshimi në konsum në muajt e verës me ata të dimrit është i dukshëm.

Struktura e re e propozuar dhe implikimet

Struktura e propozuar tarifore bazohet në heqjen e tarifave sezonale dhe bllok tarifave dhe mbajtjes së tarifave të larta dhe të ulta (ditë dhe natë). Në ndryshime është propozuar edhe ulja e tarifës fikse nga 2.5 euro për njehsorë në 1.8 euro. Këto ndryshime në strukturën tarifore janë bërë në kohën kur po mbaron sezona e lartë e dimrit e pagesës së energjisë. Fillimisht, le ta shqyrtojmë ndryshimin e propozuar në tarifën fikse prej 2.5 euro për konsumatorët shtëpiakë.

Tarifa fikse

Në strukturën e re tarifore elementi i parë që ndryshohet është pjesa e taksës fikse e cila zbritet nga 2.5 euro për njehsor në 1.8 euro në pjesën e konsumatorëve shtëpiakë. Në tabelën e mëposhtme është dhënë totali i faturimit të tarifës fikse dhe ndryshimi në bazë të strukturës së propozuar të ZRRE-së.

€126 819 872,00	Konsumi i përgjithshëm	%
€13 322 388,00	Tarifa fikse aktuale	10,50%
€9 592 119,00	Tarifa e propozuar	7,56%
€3 730 269,00	Ndryshimi/Shtrejtimi	2,94%

Tabela 1. Tarifa fikse aktuale dhe ajo e propozuar nga ZRRE për konsumatorët shtëpiakë

Në bazë të kalkulimit të ZRRE-së del që faturimi për tarifën fikse do të jetë për 3 milion e 730 mijë euro më i vogël sesa çmimi aktual i saj. Megjithatë, në pjesën “Gjithsej të hyra nga grupi tarifor”, në propozimin e tarifave, sipas kalkulimit të ZRRE-së del që të hyrat do të jenë €126,586,954 pra vetëm rreth 300 mijë euro më pak. Në qoftë se me kalkulimin e ZRRE-së, diferenca prej 3 milion e 730 mijë eurosh e kursyer nga ulja e tarifës së kalkulimit nuk është reflektuar në të hyrat e përgjithshme, del që krahas uljes së një tarife shërbimi siç është tarifa fikse është rritur çmimi i produktit, pra rrymës.

³Zyra e Rregullatorit për Energji, (2016), Raporti Vjetor për vitin 2015, Prishtinë, i qasshëm në http://ero-ks.org/2016/Raportet/Raporti_Vjetor_2015_ZRRE_shq.pdf (qasur në mars, 2017).

Diskrepanca e tillë nuk mund të shpjegohet ndryshe përveç si rritje e çmimit të produktit të rrymës për konsumatorët shtëpiakë. Tarifa fikse është tarifë shërbimi dhe si e tillë është edhe tani e kontestueshme sepse konsumatorët bie fjala nuk janë pyetur për mundësinë që të për shembull leximi i orës të bëhet vetëm njëherë në vit ose në gjashtë muaj. Kostoja e tarifës fikse do të duhej të trajtohej si taksë e shërbimit dhe ta reflektojë atë dhe të ndryshojë varësisht nga shërbimi që ofrohet.

Duhet thënë gjithashtu që ulja e tarifës fikse është bërë për njëhisor e kalkulimi i çmimit të faturimit është bërë duke marrë parasysh shifrat e strukturës së tanishme të konsumit. Marrë parasysh faktin që me heqjen e bllok tarifës dhe tarifës sezonale nuk ka motivim për ulje të konsumit, inkasimi në total do të jetë edhe më i madh si rrjedhojë e rritjes së konsumit.

Heqja e bllok tarifave dhe tarifave sezonale

Në propozimin e strukturës së re tarifore elementi më i rëndësishëm është heqja e bllok tarifave me bazë konsumin dhe tarifave sezonale. E para targetonte nxitjen e kursimit të energjisë elektrike ndërsa e dyta shihej si mjet për të menaxhuar kërkesën në kohë të pikut.

Me propozimin e ri tarifor, do të eliminohen tarifat sipas blloqeve të nivelit të konsumit dhe do të kalohet në tarifa mesatare ditore (ditë/natë) për çdo kWh pavarësisht sasisë së konsumuar. Në këtë mënyrë secili konsumator do të ketë shumë të thjeshtë të llogarisë faturën e tij dhe të planifikojë konsumin sipas nevojës.⁴

Heqja e bllok tarifave automatikisht dekurajon efijencën në konsum të energjisë elektrike. Pra, faturimi do të jetë “pavarësisht sasisë së konsumuar”. Vendosja e bllok tarifës ka pasur si synim nxitjen e ruajtjes së efijencës së energjisë në njërin anë dhe të sigurimit se kategoritë me të ardhura të vogla të shoqërisë kanë më të lehtë të përballeshme të energjisë. Heqja e bllok tarifave jo vetëm që e bënë jorelevante kursimin e energjisë për tarifa të rrymës por efekti i saj më i madh do të vërehet pikërisht nga konsumatorët që ose kanë kursyer energjinë elektrike ose janë kategori me kushte minimale jetese dhe të cilët ose nuk kanë ose nuk mund të përballojnë më tepër shpenzim të energjisë elektrike.

Heqja e tarifave sezonale gjithashtu ka një implikim për konsumatorët sepse po bëhet menjëherë pas kalimit të sezonës së lartë ku çmimet kanë qenë më të larta. Tarifa sezonale është vendosur për ta nxitur kursimin e energjisë elektrike gjatë muajve kur ngarkesa rritet, sepse me rritjen e ngarkesës zvogëlohen edhe mundësitë për të furnizuar të gjithë

37% e konsumit të përgjithshëm në amvisëri është brenda 0-200 kWh.

45% e konsumit të përgjithshëm në amvisëri është në mes 200 dhe 600 kWh.

18% e konsumit të përgjithshëm në amvisëri është mbi 600kWh.

⁴ Zyra e Rregullatorit për Energji, (2017), Propozim për Strukturën e Re Tarifore – Tarifat e Energjisë Elektrike me Pakicë, faqe 3, Prishtinë: ZRRE.

konsumatorët.⁵Pra heqja e tarifës sezonale ka për shkak edhe rrezikun e mungesës së furnizimit me energji.

Ekziston mundësia e ndikimit në rritjen e konsumit gjatë sezonës së lartë dhe në rritjen e importit me çmime të larta, kryesisht gjatë kohës së pikut, e cila ndikon drejtpërdrejt në rritjen e çmimit të përgjithshëm të energjisë elektrike.⁶ Heqja e këtyre tarifave do të thotë edhe rrezik për import me tarifa më të shtrenjta edhe pse dihet se ne tani pothuaj dyfish më shtrenjtë importojmë sesa eksportojmë. Rrezikut i shtohet edhe fakti se për shkak të tarifës së sheshtë, e cila nuk do të pësojë rritje në muajt e dimrit konsumi do të rritet dhe rrjedhimisht përballimi i kërkesës për energji do të jetë i vështirë.

Struktura e re për konsumatorët familjarë

Siç e thamë më sipër, një pjesë e madhe e konsumit ndodhë tek konsumatorët e vegjël familjarë të cilët nuk tejkalojnë konsumin prej 600 kWh për muaj. Nga skema e re tarifore këta konsumatorë do të pësojnë rritje të çmimit në pjesën më të madhe të tyre.

Tani do të shqyrtojmë se çka ndodhë me këta konsumatorë nën skemën e re tarifore të propozuar.

Tetor 2016						
Tarifa e propozuar				Çmimi sipas tarifës aktuale	Diferenca	%
Tarifa e lartë	209	€0,07	€14,63			
Tarifa e ultë	145	€0,03	€4,35			
Tarifa Fikse			€1,80			
			€20,78			
TVSH			€1,66			
			€22,44	€22,44	0,0024	0,01%

Shkurt 2017						
Tarifa e propozuar				Çmimi sipas tarifës aktuale	Diferenca	%
Tarifa e lartë	279	€0,07	€19,53			
Tarifa e ultë	165	€0,03	€4,95			
Tarifa Fikse			€1,8			
			€26,28			
TVSH			€2,1024			
			28,3824	28,99	-0,6076	-2,10%

Tabela 2. Konsumator i vogël - muajt të dimrit

Tabela e mësipërme tregon dy muajt të dimrit për një familje⁷ që shpenzon relativisht pak energji elektrike. Siç shihet në tabelë, në muajt e dimrit kjo familje sipas skemës së re do të shpenzojë

⁵Zyra e Rregullatorit për Energji, (2014), Raport Konsultativ rreth Strukturës Tarifore, faqe 14, e qasshme në http://ero-ks.org/Tarifat/2014/Raporti_konsultativ_per_strukture_tarifore.pdf (qasur në mars, 2017)

⁶Ibid, faqe 15.

⁷Mostër e marrë nga faturat e energjisë së një familje në komunën e Vushtrrisë.

pothuaj sasi të njëjtë të parave për pagesë të energjisë elektrike. Por çka do të ndodhë nëse marrim si shembull të njëjtën familje në dy muaj të verës. Le të marrim dy fatura të sezonës së ultë sipas skemës në fuqi.

Maj 2016						
Tarifa e propozuar				Çmimi sipas tarifës aktuale	Diferenca	%
Tarifa e lartë	351	0,07	24,57			
Tarifa e ultë	158	0,03	4,74			
Tarifa Fikse			1,8			
			31,11			
TVSH			2,4888			
			33,5988	23,63	9,9688	42,19%

Korrik 2016						
Tarifa e propozuar				Çmimi sipas tarifës aktuale	Diferenca	%
Tarifa e lartë	265	0,07	18,55			
Tarifa e ultë	148	0,03	4,44		21,91	
Tarifa Fikse			1,8			
			24,79			
TVSH			1,9832			
			26,7732	20,19	6,5832	32,61%

Tabela 3. Konsumator i vogël - muaj të verës

Ndryshimi do të jetë enorm! Nëse e njëjta familje në muajin maj 2017 shpenzon sasi të njëjtë të rrymës sikur vitin e kaluar, ajo do të paguajë 42% më shtrenjtë rrymën elektrike. Në muajin korrik ajo do të paguajë 32% më shtrenjtë. Nga hulumtimi që kemi bërë kjo familje nuk ngrohet me rrymë gjatë muajve të dimrit dhe kontrollon shpenzimin e energjisë elektrike. Sasia pak më e madhe e shpenzimit në muajt e verës është si rezultat i punëve të vogla bujqësore për nevoja familjare. Në total kur marrim shpenzimin vjetor familja do të paguajë 15.83% më shtrenjtë sesa një vit më parë.

Janar						
Tarifa e propozuar				Çmimi sipas tarifës aktuale	Diferenca	%
Tarifa e lartë	645	€0,07	€45,15			
Tarifa e ultë	175	€0,03	€5,25			
Tarifa Fikse			€1,80			
			€52,20			
TVSH			€4,18			
			€56,38	€66,84	-€10,46	-15,66%

Mars						
Tarifa e propozuar				Çmimi sipas tarifës aktuale	Diferenca	%
Tarifa e lartë	685	0,07	47,95			
Tarifa e ultë	162	0,03	4,86			
Tarifa Fikse			1,8			
			54,61			
TVSH			4,3688			
			58,9788	70,58	-11,6012	-16,44%

Tabela 4. Konsumator relativisht i madh- muajt e dimrit

Në shembullin e dytë, shprehur në tabelën e mësipërme 4, kemi marrë një apartament në lagjen Ulpiana dhe që edhe kjo nuk ngrohet me rrymë por me ngrohje qendrore si dhe ka investuar në izolim. Nëse shohim muajt e dimrit, familja për shkak të konsumit më të lartë, sipas strukturës së re tarifore do të paguante 15 apo 16% më pak sesa s aka paguar tash. Tejkalimi i shpenzimit prej 600 kWh sipas tarifës aktuale ka ndikuar që konsumatori të paguaj rreth 10 euro më shumë për secilin prej këtyre dy muajve.

Prill						
Tarifa e propozuar				Çmimi sipas tarifës aktuale	Diferenca	%
Tarifa e lartë	533	€0,07	€37,31			
Tarifa e ultë	192	€0,03	€5,76			
Tarifa Fikse			€1,80			
			€44,87			
TVSH			€3,59			
			€48,46	€40,21	€8,25	20,52%

Maj						
Tarifa e propozuar				Çmimi sipas tarifës aktuale	Diferenca	%
Tarifa e lartë	583	€0,07	€40,81			
Tarifa e ultë	205	€0,03	€6,15			
Tarifa Fikse			€1,80			
			€48,76			
TVSH			€3,90			
			€52,66	€45,04	€7,62	16,92%

Tabela 5. Konsumator relativisht i madh - muajt e verës

Edhe ky konsumator, siç po e shohim në muajt Prill dhe Maj që janë muajt të verës do të paguante nga 16 deri në 20% më shtrenjtë sikur të paguante me skemën e re të propozuar të tarifave. Në anën tjetër, kur për këtë konsumator kemi kalkuluar mesataren vjetore na doli që shpenzimi i tij vjetor do të jetë për 2.55% më i lirë sesa sipas strukturës aktuale të konsumit. Le të shqyrtojmë një konsumator shtëpiak edhe më të madh.

Janar						
Tarifa e propozuar				Çmimi sipas tarifës aktuale	Diferenca	%
Tarifa e lartë	1432	0,07	100,24			
Tarifa e ultë	728	0,03	21,84			
Tarifa Fikse			1,8			
			123,88			
TVSH			9,9104			
			133,7904	196,93	-63,1396	-32,06%

Prill						
Tarifa e propozuar				Çmimi sipas tarifës aktuale	Diferenca	%
Tarifa e lartë	1649	0,07	115,43			
Tarifa e ultë	800	0,03	24			
Tarifa Fikse			1,8			
			141,23			
TVSH			11,2984			
			152,5284	142	10,5284	7,41%

Tabela 6. Konsumator i madh - muajt verë dhe dimër

Në dy tabelat e mësipërme janë paraqitur shpenzimet e konsumatorit familjar që shpenzon shumë. Muajin Janar ai do ta paguante 32% më lirë sikur të paguante me tarifën e propozuar të energjisë elektrike. Edhe pse në muajin prill ai paguan megjithatë 7% më shumë me strukturën e re tarifore, në totalin vjetor shpenzimi i tij sipas llogaritjes sonë është ulur për 25.54%. Nuk duhet analizuar shumë për ta kuptuar që familja nga Vushtrria dhe qindra mijëra familje të tjera do të paguajnë këtë diferencë që ky që shpenzon më së shumti do ta paguaj më pak.

Struktura e re për biznesin

Në pjesën e biznesit ndryshimet kryesore kanë të bëjnë me kategorinë e konsumatorëve komercial dytarifor sepse me eliminimin e tarifave sezonale dhe vendosjes vetëm të tarifës së lartë dhe të ultë do të ketë rritje të tarifave sidomos në krahasim me sezonën e verës. Edhe tek grupi një tarifor është hequr tarifa sezonale verë-dimër dhe është aplikuar një tarifë e vetme. Nga kalkulimet që i kemi bërë faturave që vinë në zyrën tonë e ne jemi kategorizuar si biznes del që ne do të paguajmë më pak për 5.59%.

Megjithatë, muaji prill shënon fillimin e sezonës verore të tarifave sipas atyre ekzistuese. Një pjesë e madhe e bizneseve të tilla si turizëm, bujqësi etj., aktivitetin kryesor e zhvillojnë gjatë muajve të verës. Në bazë të rritjes së konsumit në muajt e verës dhe atë gjatë kohës së ditës, ne presim që për bizneset që i takojnë grupit dy tarifor e që përbëjnë një pjesë të konsiderueshme të volumit do të ketë rritje të çmimit të energjisë sidomos krahasuar me një vit më parë.

Përfundime dhe rekomandime

Struktura e re tarifore e propozuar nga Zyra e Rregullatorit për Energji po bëhet pa një analizë të qartë të nevojave të tregut, kostos që do të ketë ndryshimi për kategori të ndryshme të konsumatorëve dhe pa një hapësirë të mjaftueshme për shqyrtim e komentim. Heqja e tarifave sezonale dhe e atyre të blloqeve është ndryshim tejet i madh që ndikon edhe në gjepin e konsumatorëve por edhe në sjelljen e tyre karshi shpenzimit të energjisë elektrike. Rrjedhimisht, një ndryshim i tillë duhet të shoqërohet me diskutim më të gjerë dhe analizë më të qartë të kostove.

Eliminimi i tarifave sezonale në kohën që po hyjmë në sezonën e ultë verore dëmton edhe konsumatorët familjarë e edhe ata biznesorë. ZRRE nuk është treguar e sigurtë që të tregojë se kategoritë e varfra të shoqërisë do të pësojnë më së shumti nga ndryshimi i tarifave. Edhe pse përbëjnë 81% të konsumit familjar, konsumatorët që hargjojnë më pak se 600kWh do të paguajnë diferencën e atyre që shpenzojnë mbi 600 kWh. Kjo skemë e re është inkurajuese për konsumin e dekurajuese për eficientësinë e energjisë.

Eliminimi i tarifave sezonale vjen me rrezikun për rritje më të madhe të konsumit në periudhën dimrore që ka si rrjedhojë rrezikun për import të energjisë me çmime të larta. Gjithashtu, periudha e pikut ka rrezik të rritet e konsumi të jetë i pak kontrolluar sepse qytetarët nuk do të pësojnë ndryshimin në tarifa gjatë periudhës së dimrit. Skema e re ka favorizuar shpenzuesit e mëdhenj të energjisë elektrike edhe pse në mungesë të fondit të eficientësisë së energjisë, tarifatat bllok kanë qenë në një mënyrë i vetmi mekanizëm financiar për nxitje të eficientësisë së energjisë.

Ulja e tarifës fikse për konsumatorët familjarë si një taksë shërbimi është shoqëruar me rritje të çmimit të rrymës si produkt. Kur kemi parasysh që skema e re favorizon konsumin në vend të kursimit, sasia që do të inkasohet do të jetë edhe më e madhe. Edhe pse ne kemi qenë për ulje të tarifës fikse sepse është e pakuptimtë që të mbledhen 13 milion euro në vjet për kryerje të një shërbimi (energjisë elektrike) të cilin prapë e paguajmë, ne jemi kundër që të hyrat e përgjithshme pastaj të balancohen duke rritur çmimin e energjisë.

Struktura e re tarifore ulë mirëqenien e qytetarëve dhe dëmton shtresat më të ndjeshme të shoqërisë. Është dekurajuese për qytetarët që kanë investuar në masa të eficientësisë së energjisë dhe për ata qëkursejnë përdorimin e tij. Struktura e re do të dëmtojë bizneset të cilat nuk operojnë njëjtë në të gjitha pjesët e vitit. Një pjesë e madhe e bizneseve janë sezonale dhe për to do të ketë rritje të kostos së energjisë elektrike.

Përfundimisht, Zyra e Rregullatorit për Energji duhet të rishqyrtojë këtë propozim dhe të mos ndryshojë strukturën aktuale të tarifave të energjisë elektrike. Nëse ka një ndryshim, ai nuk duhet

bërë para përfundimit të sezonës tarifore të verës që fillon me 1 prill. Kjo do t'i jepte kohën e merituar qytetarëve, ekspertëve e akterëve të tjerë që të japin mendimin e tyre. Kjo, në këtë propozim të strukturës tarifore nuk është ofruar fatkeqësisht.